



こんにちは
じょう
城

日本共産党

堺市会議員の

かっ
ゆき
勝行です

2006年12月/No.13
南区美木多上322
Tel. 297-1777
日本共産党堺市議団
地域連絡事務所

代表質問で取り上げたテーマ

財政運営と来年度予算編成について
堺東駅西側超高層マンション建設と
活断層、世界遺産登録に関して
浜寺石津小学校のびのびルーム問題
障害者自立支援法について
市営住宅の承継問題について
＜栗駒栄一議員＞
市職員の人事評価制度問題について
市場化テスト制度導入問題について
LRT(東西鉄軌道)について
認定こども園について
青年の雇用問題について
＜乾恵美子議員＞



LRT
(東西鉄軌道)

皆さんどう思います？
軌道敷から駅舎、車庫、変電所、
車両に至るまで全部税金で・・・

堺市は、来年度からLRT事業（東西鉄軌道）を当面、堺東駅から堺駅間
で実施しようとしています。軌道敷から駅舎、変電所、車両購入に至るまで
すべて税金でまかない、運営だけを民間に任せる「公設民営」で莫大な税金
投入を考えています。事業者は、公募で決めると言っていますが、南海電鉄と
阪堺電気軌道に決まるのは間違いない状況です。これでいいのでしょうか！

**市民は何も不自由していな
い！**

**建設費は五十二億円？
それとももっと？赤字に
なったらどうなるの？**

堺東駅から堺駅へは南海シャトル
バスが五分おきに運行しています。
渋滞もなく、市民は何も不自由して
いません。財政難の折、どうしても
やらなければならない事業ではあり
ません。
建設費は、単純計算で一km当た
り約三十億との答弁がありました。
一・七kmで五十一億円になります。
しかし、距離が短くても変電所や車
庫、車両は要りますのでその何倍も

**計画を凍結し、時間をかけ
て検討すべき！**
堺市駅から堺東、堺駅、そして臨
海へつなぐ計画でしたが、臨海部開
発が思うように進まず、当面、堺東
駅から堺駅までを強行実施しようと
しています。市財政が厳しい中、更
に、当初の目的が破綻しているのだ
から、計画を凍結して、時間をかけ
てLRTを含めた堺市全体の交通体
系のあり方について検討すべきです。

**莫大な税金をつぎ込んで計
画だけ先行して、後は野と
なれ山となれ？・・・**

かかる可
能性があ
ります。
運行して
赤字になら
たら、更
に税金を
つぎ込む
ことにな
りかねま
せん。



今年も残すところあと僅かとなりました。

皆様方におかれましては、何かと忙しい毎日をご過ごされていることと思います。
寒さも益々厳しくなりますが、お身体に気をつけていただきますようお願い申し上げます。
今年も大変お世話になりました。ありがとうございます。

どうぞよいお年をお迎えください。



日曜朝市が12周年!

新鮮で安全な農産物を市民の皆さんにと美木多の農家が城山台で日曜朝市を始めて12年になります。毎週開催しています。12月10日(日)、主催者の「美木多の自然を守り街づくりを考える会」が、これまで支えていただいた利用者の皆さんに感謝の意をこめて記念品を呈呈しました。



生産者の顔が見える産直 消費者とともに

南区は、自然環境に恵まれ、農業も盛んです。しかし、輸入農産物による価格の低迷や担い手不足など厳しい状況の中で農地の減少が続いています。そんな時、注目されているのが産直直売(産直)です。産直は、消費者と生産者が直接対面することから、安全面や農家の苦勞などが互いに理解し合える関係が生まれ、農家に元氣とやりがいを取り戻しています。

農業を守ることが自然環境を守るということ

この産直バザールは、「美木多の自然を守り街づくりを考える会」が、地元の大規模住宅開発問題に取り組み中で始められました。みかんの減反に抗して始められた「契約栽培」や遊休農地解消のための「市民菜園」も定着しています。別所地区や鉢ヶ峯のコスモス館、ハーベストの丘など産直は人気を集めています。農業を守ることは、自然環境を守り、人々に「安らぎと潤い」を与えることに直接つながります。ニュータウンの人から「美木多や上神谷の田

園風景を見ると自分が育った田舎を懐かしく想う」といったことや「子や孫はここが故郷です。この風景を大切にしたい」などの声が聞かれます。生産者と消費者の連帯が大事です。私も農業委員として、地元農業を守るために頑張ります。



日曜朝市 (サンデーバザール) 年末年始

年末 12月30日(土) <朝市会場>

*土曜日ですお間違えなく!

年始 1月14日(日)

いずれも午前8時からです。

売切れ次第閉店します。

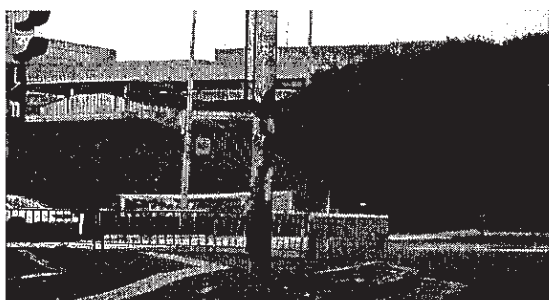
安くて新鮮・安全な野菜を

是非どうぞ!



道路・街路照明灯・大丈夫?

泉北一号線側道(北行き)を梅美木多駅に向かう泉北警察署南交差点で信号待ちをしていると、角の道路照明灯が目に入ります。柱が腐食していて倒れないか気になっていました。南地域事務所に調査依頼したところ、早速、調査してくれました。「見た目は非常に悪いが根元がしっかりしており構造的には問題ない」とのこと。ホッとしました。今年度中にペンキを塗って綺麗にするそうです。他の照明灯も調査することでした。



名前の由来は、今から六百七十年前に造られた鉢ヶ峯の法道寺にあるようです。寺伝

によると、「鳳凰の姿に変えた天照大神が舞い降りてきた跡を祀るために、この地に寺を造った」とあるそうです。以来、この地が神の郷と呼ばれ現在の

南区ってどんな街⑧ 上神谷(にわたに)?



と食堂は(写真) 多宝塔 法道寺の そうです。 になった いう地名 上神谷と

南区に上神谷(にわたに)という校区があります。豊田・片蔵・泉田中・梅・鉢ヶ峯・釜室・畑・逆瀬川・富蔵の各地区を総称して上神谷とい

ます。きれいな水と肥沃な土で今も農業が盛んです。明治後期までは酒造米として出荷していた上神谷米は有名です。国の重要文化財に指定されています。上神谷には、他にも、桜井神社の割拝殿が国宝に、多治速比売神社本殿は国の重要文化財に指定されています。